



Mezőgazdaság, 2010

2011. április

Tartalom

Összefoglaló.....	2
1. A mezőgazdaság és az élelmiszer-ipar helye a nemzetgazdaságban	3
2. A gazdálkodás szervezeti keretei	4
3. A földhasználat és a növénytermesztés főbb jellemzői	5
4. Az állattenyésztés főbb jellemzői.....	11
5. A mezőgazdaság munkaerő-felhasználása	13
6. Termelői és ráfordítási ár	14
7. A mezőgazdaság teljesítménye makrogazdasági mutatók alapján	17
8. Külkereskedelem.....	19
Módszertani megjegyzések	25

Jelmagyarázat

Elérhetőségek

Összefoglaló

A **mezőgazdasági termelés** volumene – a mezőgazdasági számlarendszer (MSZR) előzetes adatai szerint – 2010-ben 6%-kal alacsonyabb volt az előző évinél. 2008-ban a bőséges gabona-termés következtében a mezőgazdaság teljesítménye kiugróan magasnak bizonyult, ehhez képest 2009-ben visszaesés történt. 2010-ben a növénytermesztési kibocsátás mértékét jelentősen visszavetette a kedvezőtlen időjárás, az állattenyésztés kibocsátása számottevően nem változott.

Gabonából 2010-ben 12,3 millió tonna (kalászosokból 5,3, kukoricából 7 millió tonna) termelt, a megelőző öt év átlagánál 13%-kal kevesebb. (2007-ben a hosszan tartó hőség és szárazság miatt az évtized során a második legkevesebb, 2008-ban viszont az eddigi legtöbb, 16,8 millió tonna gabona termelt; 2010-ben a változékony, csapadékos időjárás vetette vissza a termés mennyiségét.)

Cukorrépából 2010-ben 754 ezer tonnát, az előző évinél 2%-kal többet termesztettek a gazdaságok. (A cukorrépa területe és termés mennyisége 2008-tól az EU cukorkvóta-csökkentése miatt jelentősen visszaesett: 2010-ben kétharmadával kisebb területen 55%-kal kevesebbet termeltek, mint 2007-ben.)

A **főbb olajos magvakból** 2010-ben az előző évinél valamivel kisebb területen 16%-kal kevesebbet takarítottak be. Napraforgóból 21%-kal kevesebb, 987 ezer tonna termelt, a repce 560 ezer tonna termés mennyisége 3%-kal maradt el az egy évvel korábbtól.

Burgonyából 2010-ben 440 ezer tonna termelt, 22%-kal kevesebb, mint 2009-ben. **Zöldségfélékből** 1,4 millió tonna lett a termés mennyiség, ami az előző évinél 15%-kal kisebb. A **gyümölcs** mennyisége 700 ezer tonnával, 21%-kal, a **szőlőtermés** csaknem harmadával marad el a 2009. évitől.

Az **állatállomány** a 2010. december 1-jei összeírás alapján az állatfajok többségénél csökkent, csak a baromfiállomány bővült az egy évvel korábbihoz képest. A szarvasmarhák száma több évtizedes mérséklődést követően a 2000-es évek végén stabilizálódott, 2010-ben azonban tovább csökkent, decemberben 681 ezer szarvasmarhát tartottak a gazdaságok. A sertésállomány közel 3,2 millió darab volt, 2%-kal maradt el az előző évitől. A juhállomány közel 1,2 milliós volt, 3%-kal csökkent 2009-hez képest, ezen belül az anyajuhok száma 13%-al esett vissza. A baromfiállomány összességében több mint 4%-kal nőtt, az állomány létszáma meghaladta a 42 milliót 2010-ben.

A **vágóállat-termelés** 2010-ben az előzetes adatok szerint megközelítőleg 1,4 millió tonna volt, 24 ezer tonnával (1,8%-kal) több az előző évinél. A vágóbaromfi mennyisége 2009-hez gyakorlatilag nem változott, a vágósertésé 5,3%-kal bővült. Vágómarhából az elmúlt évekhez hasonlóan mérséklődött a termelés.

Az állati termékek közül tehéntejből 1,6 milliárd litert, tyúktojásból 2,7 milliárd darabot, az előző évinél 7, illetve 1%-kal kevesebbet termeltek a gazdaságok.

A **termelőiár-színvonal** a 2009. évi 9,5%-os visszaesést követően 2010-ben jelentősen, 16,8%-kal emelkedett. Az évtized legnagyobb, 22,2%-os árnövekedése 2007-ben volt, az akkori aszályos időjárás és szűkös gabonatermés hatásaként. A mezőgazdasági termékek árszínvonala – a 2008–2009-ben történt jelentős csökkenés után – az évtized végére 46%-kal haladta meg a 2000. évit. Az előző esztendőhöz viszonyítva a búzáért 34, a kukoricáért 35%-kal kaptak többet a termelők; a napraforgót 32, a repcét pedig 14%-kal magasabb áron tudták értékesíteni.

Az élő állatok ára 2009-ben a 2008. évi szinten maradt, és 2010-ben is megközelítette azt. Ezen belül a vágómarha 9, a vágójuh ára 3%-kal emelkedett, a vágósertésé 6%-kal csökkent, a vágóbaromfié nem változott jelentősen. Az állati termékek közül a tejért 14%-kal többet fizettek a felvásárlók, mint előző évben, a tojás ára nem változott.

A mezőgazdaság **ráfordításiár-szintje** a 2009. évi 5,8%-os csökkenés után 2010-ben 4,4%-kal emelkedett. Ezen belül a folyó termelő felhasználás árszintje 4,6, a beruházásoké 3,2%-kal emelkedett. Az energia ára 2010-ben 15, a takarmányé 7,1%-kal volt magasabb a 2009. évinél, a műtrágyák ára ezzel szemben 11%-kal csökkent.

A **mezőgazdaság teljes bruttó kibocsátásának értéke** – az MSZR előzetes adatai szerint – folyó alapon 1807 milliárd forint volt 2010-ben, ebből a növényi termékek 58, az állatok és állati

termékek 34, a mezőgazdasági szolgáltatások és másodlagos (főként mezőgazdasági termékfeldolgozó) tevékenységek 8%-kal részesedtek.

Az éves munkaerő-egységben elszámolt 2010. évi **munkaerő-felhasználás** 414 ezer fő teljes munkaidejének felel meg, ez 2,4%-kal kisebb, mint 2009-ben, és a munkamennyiség háromnegyede nem fizetett mezőgazdasági tevékenység.

Magyarország a **mezőgazdasági eredetű áruk külkereskedelmében** 151 országgal állt kapcsolatban 2010-ben, melynek során **569 milliárd forint aktívumot** ért el; ezen belül 96 országgal szemben összesen 737 milliárd forint exporttöbbletre tett szert; 54 országból viszont összesen 168 milliárd forint importtöbbletet fogadott be. A külkereskedelmi aktívum 19%-kal meghaladta az előző évi szintet. A gabonaforgalom egyenlege 12%-kal nőtt, értéke megközelítette a 269 milliárd forintot; emellett az olajos magvak és növényi olajok külkereskedelmi többlete is növekedett az elmúlt években. A hús és húskészítmények külkereskedelmi többlete az előző évi 120-ról 2009-ben 155 milliárd forintra ra emelkedett.

1. A mezőgazdaság és az élelmiszer-ipar helye a nemzetgazdaságban

A mezőgazdaság a bruttó hazai termék (GDP) termeléséhez 2,9%-os aránnyal járult hozzá 2010-ben. A foglalkoztatásból 4,5, a beruházásokból 4,8%-kal részesedett az agrárgazdaság.

A mezőgazdaság részaránya a rendszerváltás után a foglalkoztatásban, illetve a nemzetgazdaság bruttó hozzáadott értékének és ezzel összefüggésben a bruttó hazai terméknek előállításában szinte folyamatosan csökkent, a beruházásokban ingadozott.

A **nemzetgazdasági értéktermelésben** 2007-ben a magas gabonaár a gyenge hozamok ellenére is szinten tartotta a mezőgazdaság arányát, amit 2008-ban az árunövények bő termése, továbbá a vágóállatok és állati termékek áremelkedése még növelni is tudott. A kibocsátás 2009. évi csökkenése azonban a növényi termékek és a tej nagyarányú áresésével társulva már visszavetette az értéktermelésben a mezőgazdaság részesedését. 2010-ben a kibocsátás tovább mérséklődött, a növénytermesztési és kertészeti termékek árában történt jelentős emelkedésnek köszönhetően viszont enyhén növekedett a mezőgazdaság súlya a nemzetgazdaságban. A támogatások eredményeként 2008–2009-ben a **beruházásokban** számottevően nőtt, 2010-ben csökkent a mezőgazdaság aránya, volumene ekkor 25,5%-kal maradt el az előző évitől. Az elmúlt évek általános trendjét a mezőgazdaságban **foglalkoztatottak** számának és arányának mérséklődése jellemezte, 2010-ben tovább csökkent a foglalkoztatottak aránya 2009-hez képest, (amikor is a trendtől eltérően nőtt ez az arány, ugyanis a válság miatt munkahelyet veszítők egy részének elsődleges jövedelemforrásává vált a saját fogyasztásra korábban is végzett mezőgazdasági tevékenység).

Az EU-csatlakozás után a beáramló import és a külpiazi gabonakereslet mérséklődése miatt az élelmiszer-gazdaság 2004–2006-ban a korábnál kisebb, ezt követően azonban már ismét megnövekedett összeggel javította a külkereskedelmi egyensúlyt. 2007–2008-ban az élelmiszer-kivitel többletét főként a gabonaexport növelte nagy mennyiségével és magas árával. 2009-ben az élelmiszer, ital, dohányáru termékcsoport külkereskedelmi forgalmának bővülése megtorpant, 2010-ben viszont jelentősen emelkedett. A külkereskedelmi többlet növekedéséhez elsősorban a gabonafélék, a húsok, a nyersanyagok közül pedig az egyre nagyobb súllyal rendelkező olajos magvak járultak hozzá. Az 1990-es évtized második felében jelentősen visszaesett az élelmiszer, ital, dohány áruféjezet exporton belüli aránya, mivel az ipari export ekkor már dinamikusabban növekedett. Ezután mérsékelt ütemben tovább csökkent, az utóbbi években viszont ismét nőtt az élelmiszerek részesedése a kivitelből, amit 2010-ben újabb enyhe mérséklődés követett. (A mezőgazdasági eredetű nyersanyagokkal együtt 8% volt arányuk 2010-ben.).

Az élelmiszer-gazdaság helye a nemzetgazdaságban

Év	A mezőgazdaság ^{a)} részaránya				Élelmiszer, ital, dohányáru			Fogyasztóiár-index, előző év = 100,0	
	a foglalkoztatásban, ^{b)} %	a bruttó hazai termék (GDP)	a bruttó hozzáadott érték	a beruházásban	külkereskedelmi forgalmának egyenlege, ^{c)} milliárd Ft	részaránya		élelmiszer ^{e)}	összesen
		termelésében	az exportban ^{c)}			a fogyasztásban ^{d)}			
1995	8,0	6,8	8,1	2,9	227,6	20,3	31,8	131,1	128,2
2000	6,6	4,6	5,4	4,7	302,2	6,9	27,3	109,2	109,8
2001	6,3	4,5	5,2	5,5	374,8	7,5	27,3	113,8	109,2
2002	6,2	4,0	4,6	5,5	308,9	6,8	27,0	105,4	105,3
2003	5,5	3,7	4,3	6,1	303,2	6,5	26,5	102,7	104,7
2004	5,3	4,1	4,8	4,3	223,1	6,0	25,9	106,5	106,8
2005	5,0	3,6	4,2	4,5	181,1	5,8	25,0	102,5	103,6
2006	4,9	3,5	4,0	4,2	214,8	5,5	25,5	107,7	103,9
2007	4,7	3,4	4,0	3,7	360,5	6,3	26,6	111,5	108,0
2008	4,4	3,7	4,3	4,7	373,4	6,7	27,1	110,2	106,1
2009	4,6	2,5	3,0	5,6	348,4	7,3	28,0	104,4	104,2
2010	4,5	2,9	3,5	4,8	458,9	6,9	..	103,2	104,9

a) Mezőgazdaság, erdőgazdálkodás, halászat ágba sorolt gazdasági szervezetek. – b) A munkaerő-felmérés adatai. – c) A szabványos nemzetközi kereskedelmi osztályozás (SITC) szerint. – d) A háztartások javak rendeltetése (COICOP) szerinti hazai fogyasztási kiadásaiból. – e) Termék- és szolgáltatáscsoportok szerint.

A háztartások 2009-ben összesen 3899 milliárd forintot költöttek élelmiszerekre és élvezeti cikkekre, ami fogyasztási kiadásaik közel 28%-át jelentette. Ez az arány az elmúlt évtized során folyamatosan csökkent, majd a 2005-ös trendfordulót követően (25%) növekedésnek indult, ami részben annak köszönhető, hogy az élelmiszerek ára ebben az időszakban az inflációt meghaladó mértékben drágult.

BŐVEBBEN

2. A gazdálkodás szervezeti keretei

A mezőgazdaságban, az erdőgazdálkodásban és a halászatban összesen 420 ezer vállalkozást regisztráltak 2010 végén, 3%-kal többet, mint egy évvel korábban. Ezen belül az egyéni vállalkozások nyilvántartott száma (ami a valódi vállalkozásnak csak részben tekinthető őstermelők adószám-regisztrációs kötelezettsége miatt 2008-ban 5,4-szeresére emelkedett) 3, a társas vállalkozásoké alig 1%-kal növekedett.

A társas vállalkozások közül a kft.-k és a részvénytársaságok száma gyarapodott: előbbi közel 6, utóbbi 1%-kal. A betéti társaságok és a szövetkezetek száma 7, illetve 4%-kal csökkent. Az egyéni vállalkozások száma szintén nőtt 2009-hez képest.

Tovább csökkent a mezőgazdaságban a vállalkozások munkaerő-felhasználása, amit a 10 főnél többet foglalkoztatók számának közel 4%-os fogyása jelez.

2. tábla

A regisztrált vállalkozások száma*
(év végén)

Megnevezés	2004	2005	2006	2007	2008	2009	2010	A 2010. év a 2009. év %-ában
Társas vállalkozás	14 448	13 852	13 598	13 632	13 940	13 352	13 444	100,7
Ebből: kft.	6 561	6 424	6 472	6 668	7 214	7 279	7 684	105,6
részvénytársaság	330	323	325	323	320	315	319	101,3
betéti társaság	4 408	4 229	4 130	4 042	3 923	3 458	3 201	92,6
szövetkezet	1 749	1 531	1 373	1 230	1 136	1 004	960	95,6
Egyéni vállalkozás	41 478	41 066	38 858	68 823	374 661	393 578	406 735	103,3
Ebből: vállalkozói igazolvánnyal rendelkező	20 750	20 292	18 845	18 257	19 230	17 273	18 295	105,9
őstermelő és egyéb	20 728	20 774	20 013	50 566	355 431	376 305	388 440	103,2
Vállalkozás összesen	56 984	55 837	53 399	83 408	389 537	407 870	420 179	103,0
Ebből: legalább 500 fős	17	14	11	11	9	7	6	85,7
250–499 fős	26	25	28	27	26	24	25	104,2
50–249 fős	485	434	419	390	387	353	317	89,8
20–49 fős	844	807	743	697	661	647	633	97,8
10–19 fős	922	870	837	843	877	796	781	98,1
1–9 fős	24 086	32 323	31 932	62 427	362 805	354 731	351 000	98,9
0 fő és ismeretlen	30 604	21 364	19 429	19 013	24 772	51 312	68 414	133,3

* 2005-2008 között TEÁOR'03, 2009-től TEÁOR'08 szerint, a mezőgazdaság, erdőgazdálkodás, halászat szervezetei.

BŐVEBBEN

3. A földhasználat és a növénytermesztés főbb jellemzői

3.1. Földhasználat művelési ágak és gazdálkodási formák szerint

Az ország 9 millió 303 ezer hektárnyi területéből 2010-ben 7 millió 551 ezer hektár (81%) volt termőterület, ennek aránya hosszabb időszakot tekintve kismértékben, de folyamatosan csökken, elsősorban a települések és az infrastruktúra terjeszkedése következtében: a művelés alól kivett terület nagysága az elmúlt 50 évben több mint kétszeresére nőtt. A termőterületen belül 5 millió 537 ezer hektár mezőgazdasági és 1 millió 913 ezer hektár erdőterület volt. Az ország területéből a mezőgazdasági terület 60, az erdő 21%-ot foglalt el; előbbi arány európai összehasonlításban magas, utóbbi alacsony. A 4 millió 502 ezer hektárnyi szántóterület 48%-os aránya még kiemelkedőbb az európai országok közül, hazánkat csak Dánia előzi meg ebben a tekintetben. A gyepterület nagyságát régóta csökkenti a szarvasmarha-állomány fogyatkozása és szántóföldi tömegtakarmányozása; 2010-ben 763 ezer hektár volt a hasznosított gyepterület. (A korábbi évekre vonatkozóan a teljes gyepterület szerepel a táblában, 2010-ben a megfigyelés módszertani változása – csak a ténylegesen hasznosított terület elszámolása – magyarázza a jelentős csökkenést.)

Az ország összes földterületének 41%-át gazdasági szervezetek, 32%-át egyéni gazdálkodók használták 2010-ben. A fennmaradó 27% gazdaságra nem azonosítható terület, melynek közel fele nem mezőgazdasági hasznosítású volt. A földhasználat gazdálkodási formák szerinti összetétele az utóbbi években lényegében nem változott.

Földhasználat művelési ágak és gazdálkodási formák szerint, május 31.

(1000 ha)

Megnevezés	2004	2005	2006	2007	2008	2009	2010
Szántó	4 510	4 513	4 510	4 506	4 503	4 502	4 502
Konyhakert	97	96	96	96	96	96	96
Gyümölcsös	103	103	103	102	99	99	94
Szőlő	95	86	86	86	83	83	83
Gyep	1 060	1 057	1 014	1 017	1 010	1 004	763
Mezőgazdasági terület	5 864	5 855	5 809	5 807	5 790	5 783	5 537
Erdő	1 775	1 775	1 777	1 822	1 884	1 896	1 913
Nádas	62	62	61	57	59	60	65
Halastó	34	34	34	34	35	36	36
Termőterület	7 734	7 726	7 681	7 721	7 768	7 775	7 551
Művelés alól kivett terület	1 569	1 578	1 622	1 582	1 535	1 528	1 753
Összesen	9 303	9 303	9 303	9 303	9 303	9 303	9 303
Gazdasági szervezetek	3 815	3 845	3 779	3 751	3 788	3 834	3 778
Egyéni gazdaságra azonosított	3 046	2 984	2 877	2 808	2 820	2 866	3 017
Gazdaságra nem azonosítható	2 442	2 474	2 647	2 745	2 695	2 604	2 509
Ebből: nem mezőgazdasági	1 333	1 316	1 316	1 297	1 187	1 174	1 144

3.2. Növénytermesztés**3.2.1. Vetésszerkezet**

A **szántóterület** 2010-ben 4 millió 502 ezer hektárt, az ország területéből 48%-ot (a mezőgazdasági területből 81%-ot) foglalt el. Ebből 4 millió 422 ezer hektárt (98%) hasznosított a mezőgazdaság.

2010. május végén a **vetésállomány** 4 millió 88 ezer hektár volt, a mezőgazdasági hasznosítású szántóterület 92%-a. A rendkívüli időjárás következtében, elsősorban az árvizek és belvíz miatt 2010-ben kiugróan magas volt a kipusztult vetés aránya, és a vetetlen terület nagysága is kiemelkedő volt az előző évekhez képest.

A hasznosított szántóterület május 31-én

(1000 ha)

Megnevezés	2004	2005	2006	2007	2008	2009	2010
Vetésterület	4 289	4 246	4 156	4 278	4 263	4 261	4 088
Vetetlen terület	121	143	179	121	148	144	184
Kipusztult terület	13	38	88	23	7	14	151
Összesen	4 423	4 427	4 423	4 422	4 418	4 418	4 422

A szántóföldi vetésszerkezetben a gabonafélék részaránya – elsősorban a búza vetésterületének változása miatt – 2010-ben kissé csökkent. A kukorica vetésszerkezeti aránya 2006–2007-ben a búzáéval ellentétben némileg nőtt, ezután azonban a korábbi szintre mérséklődött. A kevésbé ingadozó keresletű olajos magvú növények aránya az elmúlt években növekedett, 2010-ben az előző évihez képest nem változott. A napraforgó aránya kissé csökkent 2008-2009-hez mérten, a repce részaránya viszont évről évre emelkedett. Az EU-nak a cukortütermelés mérséklését célzó intézkedéseit követően hazánkban 2008 óta a cukorrépa vetésállománya csökkent a legjelentősebben, 2010-ben mindössze 0,4%-kal részesedett az összes vetésterületből.

5. tábla

Szántóföldi vetésszerkezet

Megnevezés	2004	2005	2006	2007	2008	2009	2010+
Gabonafélék	69,9	69,1	69,1	68,9	68,7	69,0	67,8
Ebből: búza, rozs	28,5	27,9	27,2	27,0	27,4	28,2	27,0
árpa	7,8	7,6	7,3	7,7	7,8	7,7	7,4
kukorica	28,2	28,4	29,4	29,5	28,3	28,3	28,4
Hüvelyesek	0,5	0,5	0,4	0,5	0,4	0,5	0,6
Ipari növények	15,8	17,5	18,5	19,4	20,9	21,7	21,7
Ebből: napraforgó	11,2	12,2	12,8	12,3	13,1	13,2	12,8
repce	2,4	2,9	3,5	5,2	5,9	6,3	6,5
cukorrépa	1,4	1,5	1,2	0,9	0,3	0,3	0,4
Burgonya	0,7	0,6	0,6	0,6	0,6	0,5	0,6
Takarmánynövények	6,2	6,1	6,4	5,7	6,7	6,0	6,6
Ebből: silókukorica	2,4	2,2	2,0	1,8	2,0	1,7	1,9
lucerna	3,6	3,7	3,6	3,2	3,2	3,2	3,3
Zöldségfélék	2,3	2,0	2,0	2,1	1,9	1,9	1,9
Egyéb növények	4,6	4,2	3,0	2,8	0,8	0,4	0,8
Vetésterület összesen	100,0	100,0	100,0	100,0	100,0	100,0	100,0

(%)

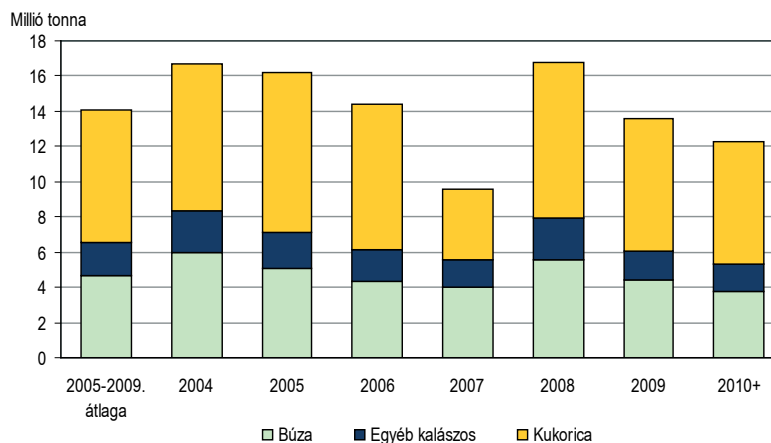
2010-ben a 14,5 ezer hektáros cukorrépa-vetésterület 73%-a a Dunántúlon koncentrált, mivel a termést 2008-tól egyedül a kaposvári cukorgyár fogadta. A kiemelkedő Dél- és Közép-Dunántúl (32 és 28%) mellett Dél-Alföld 15, Nyugat-Dunántúl 14%-al részesedett a teljes vetésállományból.

3.2.2. Gabonafélék termesztése

Gabonából 2010-ben 2,6 millió hektárról 12,3 millió tonnát takarítottak be. Ez a betakarított terület tekintve 11%-os csökkenést jelent az előző évihez képest, és 2005–2009 átlagától is 10%-kal marad el. A termésmennyiség 10%-kal mérséklődött 2009-hez mérten, az előző 5 év átlagát 13%-kal múlja alul. A termésátlagok különbözően alakultak: a búzáé 3%-kal csökkent, a kukoricáé 3%-kal nőtt 2009-hez viszonyítva. Kalászos gabonából összesen 5,3 millió tonna termett, 12%-kal kevesebb, mint 2009-ben. Minden kalászos gabona termésátlaga alacsonyabb az elmúlt 5 év átlagos értékénél. Kukoricából 7 millió tonnát takarítottak be, közel 8%-kal kevesebbet 2005–2009 átlagánál.

1. ábra

A kalászosok és a kukorica termésmennyisége

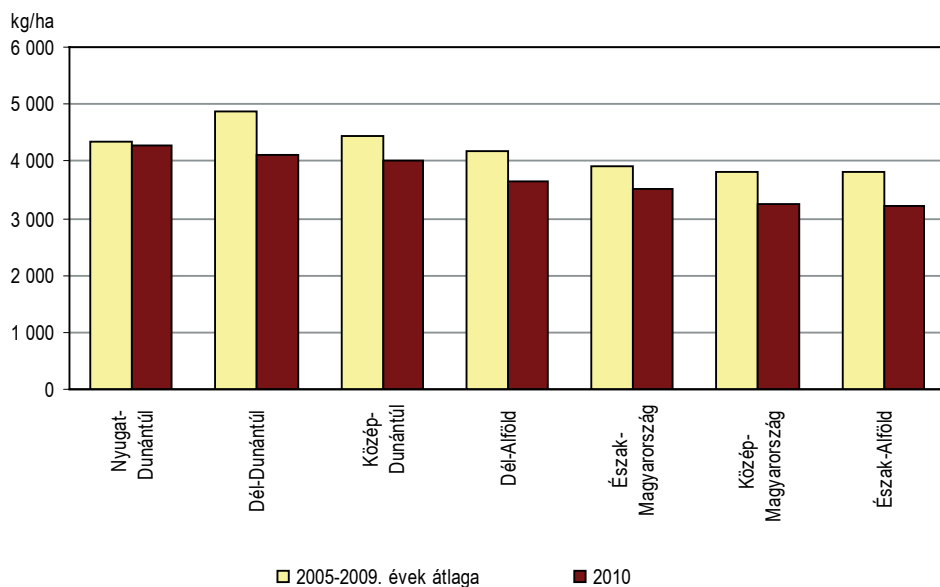


A legfontosabb kalászos gabonából, a búzából 2010-ben az előző évinél 12%-kal kisebb területen (1 millió hektár) 3,8 millió tonnát, a 2009. évinél 655 ezer tonnával (15%-kal) kevesebbet arattak. Rozsból 75 ezer, árpából 966 ezer tonna került a magtárakba. Előbbi termésmennyisége kis mértékben nőtt, utóbbié 9%-kal csökkent az egy évvel korábbihoz képest. Zabból az előző évinél 11%-kal többet (123 ezer tonnát) takarítottak be, a triticales termésmennyisége (372 ezer tonna) 3%-kal múlta felül a 2009. évit.

Az utóbbi években az időjárási szélsőségek fokozódtak, emiatt korábban nem tapasztalt mértékű termésingadozások fordultak elő. Míg az előző években főleg az aszály okozott gondot, addig 2010-ben a változékony, csapadékos időjárás. Az elmúlt 10 esztendőben a búza termésátlaga 2003-ban volt a legalacsonyabb (hektáronként 2640 kg), az elmúlt évben ez az érték 3720 kg/ha volt, ami az előző öt év átlagától 11%-kal marad el. Kukoricából 2007-ben termett a legkevesebb, hektáronként 3730 kg, 2010-ben pedig 6570 kg, utóbbi közel megegyezik 2005–2009 átlagával.

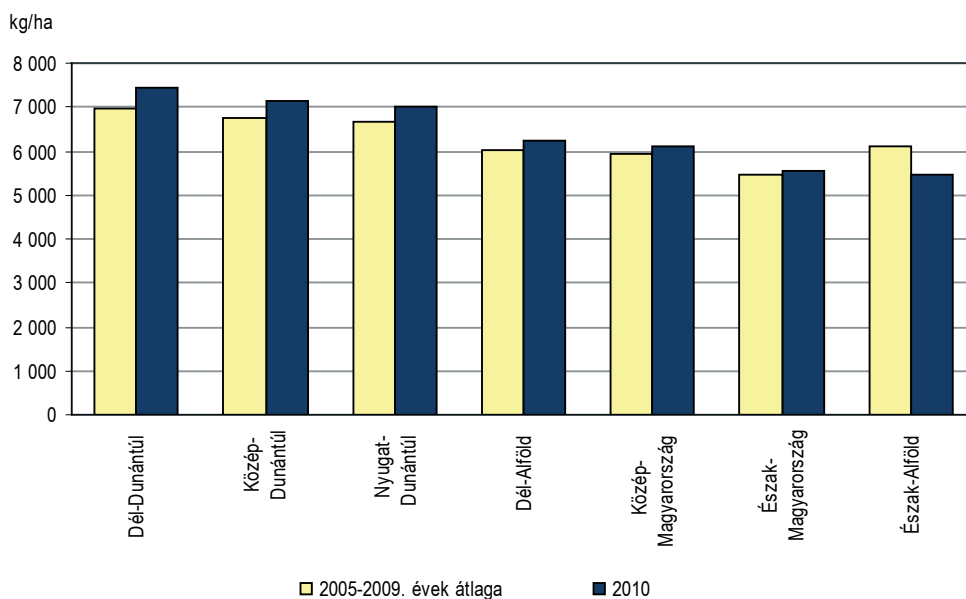
2. ábra

A búza termésátlaga régióinként



3. ábra

A kukorica termésátlaga régióinként



A főbb gabonák termésátlagai 2005–2009 átlagához viszonyítva régióként eltérő mértékben változtak. A viszontagságos időjárás (csapadék, belvíz, jégverés) hatása a búza esetében minden régióban visszavetette a hozamokat, a legnagyobb mértékben Dél-Dunántúlon és Észak-Alföldön, a legkevésbé Nyugat-Dunántúlon. Kukoricát 2010-ben kisebb területről és mennyiségben takarítottak be, ennek ellenére a hozamok kedvezően alakultak, egyedül Észak-Alföldön csökkent a termésátlag 10%-kal. Hazánkban 2004–2006 között a felhalmozódott gabonatöbblet hasznosításához az EU intervenciós felvásárlása jelentette a fő segítséget. A megnövekedett készlet elhelyezését új tárolók építése segítette, összesen 3,5–4,0 millió tonna befogadóképességgel. A 2007-ben megélénkült kiszállítás eredményeként 2008 elejére az EU intervenciós készlete leapadt. Ezután az intervenció elvesztette korábbi jelentőségét, részben a 2005 óta változatlanul hagyott intervenciós ár, részben a kukoricaintervenció megszorítása következtében. A 2009–2010-es időszakban Magyarország 465 ezer tonna gabonát ajánlott fel, aminek kétharmada árpa, egyharmada búza volt. 2010–2011-től azonban az árpa is kikerült a felajánlható növények köréből.

A gabonatermesztést az utóbbi években a korábbinál fokozottabb termés- és áringadozás jellemezte Európa-szerte. Exportlehetőségünket a magas szállítási költségek drágulása is rontja.

*Az **EU-tagországok** – az előzetes és részben becsült adatok szerint – **gabonából** 287 millió tonna körüli mennyiséget takarítottak be 2010-ben, 3%-kal kevesebbet, mint az előző évben. Magyarországon az EU gabonatermésének valamivel több mint 4%-a termett. A termelés előző évihez viszonyított aránya eltérő képet mutat a tagállamok között. A legnagyobb súllyal rendelkező Franciaországban, Németországban és Lengyelországban csökkent a termés, miközben a szintén jelentős részesedéssel rendelkező Egyesült Királyságban, Olaszországban és Spanyolországban növekedés volt tapasztalható.*

*Az EU 2010. évi gabonatermésének közel 45%-át kitevő **búzából** 7%-kal termett kevesebb, mint az előző évben. Magyarország az EU búzatermeléséből mintegy 3%-kal részesedett. Az EU-tagországok **árpából** 14%-kal kevesebbet takarítottak be 2010-ben az egy évvel korábbinál. Magyarország az EU árpatermésének közel 2%-át termelte. Franciaország, Németország és Spanyolország együtt az össztermés több mint felét adta, e nagy termelők közül egyedül Spanyolországban nőtt a termés mennyisége.*

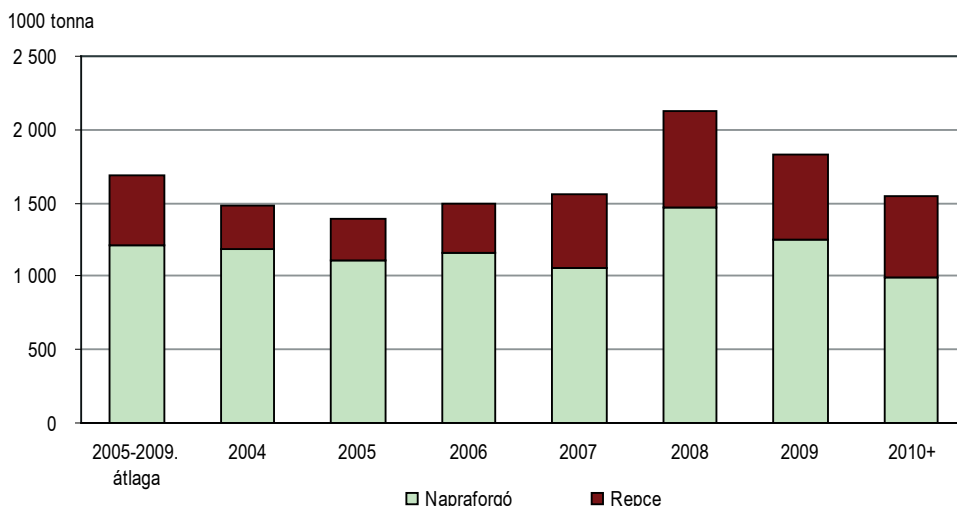
*Az EU **kukoricatermése** 2010-ben az előző évhez mérten valamivel több mint 3%-kal csökkent. Magyarország az össztermést több mint 12%-át adta, ezzel jelentős súlyt képvisel Európában. A legnagyobb termelő Franciaország a közösség kukoricatermésének közel egynegyedét takarította be, mellette Románia és Olaszország részesedése emelkedik ki.*

3.2.3. Ipari növények termesztése

Cukorrépából 2010-ben 13 ezer hektáron 754 ezer tonnát, az előző évinél 2%-kal többet termeltek a gazdaságok. E növény termésátlaga 2010-ben hektáronként 58 340 kg volt, az elmúlt öt év átlagánál 13%-kal több.

A **főbb olajos magvakból** 2010-ben az előző évinél valamivel kisebb területen, 760 ezer hektárról 16%-kal kevesebbet takarítottak be a termelők, ez az előző öt év termésének átlagától is 8%-kal marad el. Napraforgóból a 2009. évinél 6%-kal kisebb területen 21%-kal kevesebb, 987 ezer tonna termett. A repce betakarított területe (259 ezer hektár) nem változott jelentősen, 560 ezer tonna termés mennyisége 3%-kal maradt el az egy évvel korábbtól.

A főbb olajos magvak termésmennyisége



Magyarország az EU cukorrépaterméséből 2010-ben mindössze 0,5%-kal részesedett az előzetes adatok alapján. A legnagyobb termelők: Franciaország, Németország és Lengyelország együtt az össztermés felét állították elő. **Napraforgóból** Magyarország az EU termésének 14%-át (Franciaország közel az ötödét) takarította be. **Repceből** alig 3%-os volt arányunk, a legnagyobb termelők (Franciaország, Németország, Lengyelország, valamint az Egyesült Királyság) a 2009-es adatok alapján a termés háromnegyedét adják.

A főbb árunövények termelési intenzitása (100 hektár szántóterületre jutó termésmennyisége) térségenként jelentősen különbözik. E mutató régiókénti sorrendjét átlagos évjáratban az eltérő vetésszerkezeti arány határozza meg, értékét azonban a termésátlag ingadozása lényegesen befolyásolja. 2010-ben 100 hektár szántóterületre vetítve búzából Nyugat-Dunántúl termelt legtöbbet, ott a szántó 26%-át foglalta el e növény. A legalacsonyabb érték Közép-Magyarországon volt, ahol országosan a legkevesebb búzát vetették (az összes szántó 20%-a). Kukoricából a Dél-Dunántúl és Észak-Magyarország közti jelentős eltérést a termelési adottságokhoz igazodó 43, illetve 11%-os szerkezeti arány indokolja. A napraforgó észak-magyarországi és a repce nyugat-dunántúli magasabb mutatóját szintén az éghajlati adottságtól függő eltérő vetésszerkezet magyarázza. Az országos átlagértékek a repce kivételével a főbb árunövények esetében 2009-hez képest csökkentek.

6. tábla

A főbb árunövények termelési intenzitása régióként, 2010+ (100 hektár szántóra jutó termésmennyiség, tonna)

Megnevezés	Országos átlag		Maximum		Minimum		Maximum a minimum %-ában
	2009	2010	2010				
Búza	99	85	Nyugat-Dunántúl	111	Közép-Magyarország	67	167,1
Kukorica	171	158	Dél-Dunántúl	303	Észak-Magyarország	59	515,6
Napraforgó	29	22	Észak-Alföld	29	Nyugat-Dunántúl	15	193,6
Repce	13	13	Nyugat-Dunántúl	27	Észak-Alföld	4	652,5

3.2.4. Egyéb növények termesztése

Burgonyából 2010-ben 440 ezer tonna, az előző évinél 22%-kal kevesebb termett. **Zöldségfélékből** az előző évinél 15%-kal kevesebbet, 1,4 millió tonnát takarítottak be. A **gyümölcs** mennyisége ennél is jelentősebb mértékben, 21%-kal csökkent, alig 700 ezer tonna termett. A 2009-ben 550 ezer tonnás **szőlőtermés** 2010-ben csaknem egyharmadával esett vissza az előzetes adatok alapján.

A zöldség-gyümölcs és szőlőtermesztés előzetes adatai – a szántóföldi kultúráktól eltérően – csak részben származnak statisztikai megfigyelésből, amit egyéb (minisztériumi, kutatóintézeti, termék tanácsai) információk egészítenek ki. A később beérkező, teljes körű végleges statisztikai adatok ezen termékcsoportoknál az előzetesen becsülttől nagyobb mértékben eltérhetnek.

BŐVEBBEN

4. Az állattenyésztés főbb jellemzői

4.1. Állatállomány

Az állatállomány a 2010. december 1-jei összeírás alapján általában csökkent, az állatfajokon belül csak a baromfiállomány bővült az egy évvel korábbihoz képest.

2010 decemberében a gazdaságok 681 ezer szarvasmarhát tartottak. A szarvasmarhák száma több évtizedes mérséklődést követően a 2000-es évek végén stabilizálódott, 2010-ben azonban tovább csökkent. Ezen belül elsősorban a gazdasági szervezetek állománya fogyott (4%-kal), az egyéni gazdaságoké alig volt kevesebb az előző évinél. A tehénállomány 309 ezer darab volt, nem csökkent jelentősen. A tejhasznú tehének száma 19 ezerrel mérséklődött, a húshasznú tehénállomány viszont 6 ezerrel lett több.

A sertésállomány közel 3,2 millió darab volt, 2%-kal kevesebb az előző évinél; 2005–2009 átlagát tekintve azonban a 13%-ot is meghaladja a csökkenés, ami az egyéni gazdaságokban realizálódott, ahol 14%-kal lett kevesebb a sertések száma. A kisüzemi sertéstartás romló jövedelmezőségére utal, hogy az egyéni gazdaságokban az állomány folyamatosan csökken, miközben a gazdasági társaságok a jelentős ingadozások mellett is közelítik a 2000-es évek elején mért adatokat. Az egyéni gazdaságok az EU-csatlakozás előtt, 2003 decemberében még az ország sertésállományának 46, 2010 telén már csupán 26%-ával rendelkeztek. A 219 ezer darabos kocaállomány 3%-kal maradt el az egy évvel korábbtól, és közel 15%-kal 2005–2009 átlagától.

7. tábla

Decemberi állatállomány

Megnevezés	2004	2005	2006	2007	2008	2009	2010	2010	
	1000 db							előző év = 100,0	2005– 2009 át- laga=100
Szarvasmarha	723	708	702	705	701	700	681	97,3	96,8
Ebből: tehén	345	334	322	322	324	312	309	99,0	95,7
Sertés	4059	3853	3 987	3 871	3 383	3 247	3 168	97,6	86,4
Ebből: anyakoca	296	277	290	259	230	226	219	96,9	85,4
Juh	1397	1405	1 298	1 232	1 236	1 223	1 181	96,6	92,4
Ebből: anyajuh	1088	1082	1 030	977	964	968	844	87,2	84,0
Baromfi	41330	41076	39 677	38 281	39 716	40 264	42 075	104,5	105,7
Ebből: tyúkféle	32814	31902	30 303	29 866	31 165	32 128	31 710	98,7	102,1
pulyka	3592	4415	4 087	4 368	3 527	3 018	3 168	105,0	81,6
liba	2127	1370	2 708	1 817	2 120	1 405	1 384	98,5	73,5
kacsa	2797	3389	2 579	2 230	2 904	3 713	5 813	156,6	196,2

Hazánk az EU sertésállományának 2%-ával és a szarvasmarha-állomány kevesebb mint 1%-ával rendelkezett 2010 decemberében. Az EU-tagállamok közül a legnagyobb sertéstartók (Németország, Spanyolország, Lengyelország, Franciaország, Dánia és Hollandia) együtt a közösség sertésállományának háromnegyedét (lakosságsúlyuknál jóval nagyobb részét) birtokolták. Közülük az előző évihez képest Lengyelországban 4%-kal nőtt, Dániában ugyanilyen arány-

ban csökkent az állomány. A szarvasmarha-állomány közel felével 3 ország (Franciaország, Németország és az Egyesült Királyság) rendelkezett 2010-ben.

A juhállomány közel 1,2 millió darab volt – összességében 3%-kal, az anyajuhok száma 13%-kal csökkent 2009-hez képest.

A baromfiállomány (2010-ben 42 millió darab) összességében több mint 4%-kal növekedett az előző évhez viszonyítva, az előző öt év átlagát 6%-kal haladja meg. A baromfiállomány 75%-át kitevő tyúkfélék száma kismértékben csökkent, az elmúlt években viszonylagos stabilitás figyelhető meg állományában. Pulykából 5, kacsából 57%-kal többet tartottak a gazdaságok, mint 2009 decemberében, míg a libaállomány enyhén fogyott. A baromfiállomány közel kétharmada vágóállat, évente többször cserélődik, gyorsan követve a jövedelmezőség változását.

A kacsállomány az elmúlt években számottevően nőtt, csak 2010-ben több mint másfélszereére emelkedett a 2009-eshez képest, meghaladta az 5,8 millió darabot. A gyarapodás részben összefügg a libamáj exportkeresletének és ezzel együtt a lúdtartás visszaesésével (a libatömést ellenző kampány hatásaként), ami a kacsatartóknak kedvezett, és egyúttal a kacsafogyasztás növekedését segítette elő – ez a bővülő exporton is megfigyelhető.

8. tábla

A főbb állatfajok tartási intenzitása régióként, 2009. december 1.
(100 hektár szántóra jutó állatállomány, darab)

Megnevezés	Országos átlag		Maximum		Minimum		Maximum a minimum %-ában
	2009	2010	2010				
Szarvasmarha	16	15	Nyugat-Dunántúl	20	Dél-Dunántúl	10	197,1
Sertés	73	72	Észak-Alföld	90	Észak-Magyarország	32	279,2
Baromfi	911	954	Közép-Dunántúl	1 480	Dél-Dunántúl	505	293,1

A főbb állatfajok között az előző évhez viszonyítva a baromfitartásban nőtt, a szarvasmarha és a sertéstartásban mérséklődött a tartási intenzitás országos átlaga. A régiós különbségek mindhárom ágazatban növekedtek. 2010-ben a régiók rangsorában Közép-Magyarország szarvasmarha-tartási intenzitásban felzárkózott Nyugat-Dunántúlhoz.

4.2. Vágóállatok és állati termékek termelése

A teljes vágóállat-termelés 2010-ben az előzetes adatok szerint megközelítőleg 1,4 millió tonna volt, 24 ezer tonnával (1,8%-kal) több az előző évinél. A vágóállat-termelésből a vágóbaromfi 48, a vágósertés 43%-kal részesedett. A vágóbaromfi mennyisége az előző évihez képest gyakorlatilag nem változott, a vágósertésé 5,3%-kal nőtt. Vágómarhából az elmúlt évekhez hasonlóan tovább mérséklődött a termelés.

9. tábla

Vágóállat- és állatitermék-termelés

Megnevezés	2004	2005	2006	2007	2008	2009	2010+	2010. év a 2009. év %-ában
Vágóállat, ezer t	1 433	1 381	1 372	1 396	1 400	1 356	1 381	101,8
Ebből: vágómarha	98	88	84	89	88	80	78	97,0
vágósertés	683	608	613	643	620	570	600	105,3
vágóbaromfi	606	640	632	616	646	660	657	99,5
Tehéntej, millió l	1 845	1 878	1 796	1 794	1 792	1 712	1 592	93,0
Tyúktojás, millió db	3 265	2 964	2 956	2 843	2 879	2 741	2 714	99,0

Az állati termékek közül tehéntejből 1,6 milliárd litert, tyúktojásból 2,7 milliárd darabot, az előző évinél 7, illetve 1%-kal kevesebbet termeltek a gazdaságok.

BŐVEBBEN

5. A mezőgazdaság munkaerő-felhasználása

Gyakran felmerülő kérdés, hogy hányan dolgoznak a mezőgazdaságban. E mutató értelmezése sok félreértést okoz, ami abból eredhet, hogy egyrészt a munkaerő-felhasználásra vonatkozóan több, hiteles, nemzetközi módszertannak megfelelően számított adattal is találkozhatunk; másrészt míg a gazdasági szervezetekben foglalkoztatottak, alkalmazottak többnyire napi 8 órában végzik tevékenységüket, addig az egyéni gazdaságokban nem ritka a napi néhány órás munkavégzés sem.

Többek között ilyen okok vezettek el az éves munkaerőegység fogalmának bevezetéséhez, ami a néhány órás munkavégzés teljes munkaidős munkavégzésre (évi 1800 óra) való átszámítást teszi lehetővé, összehasonlítvá téve a gazdasági szervezetekben és az egyéni gazdaságokban végzett munka nagyságát. Az EU gyakorlatában megkülönböztetjük a fizetett és a nem fizetett munkavégzést is, utóbbi az egyéni gazdaságokban a háztartások tagjai által végzett mezőgazdasági munkát fedi.

Miközben az éves munkaerőegység jól használható a mezőgazdasági munka szerkezetének vizsgálatára, nem alkalmas a nemzetgazdaság más ágakkal való összehasonlításra. Munkaerő-ráfordításként a kiegészítő tevékenységként végzett mezőgazdasági munkával is elszámol, azaz a nem mezőgazdasági főtevékenységű foglalkoztatottak mezőgazdasági munkáját is figyelembe veszi; a munka mennyisége és nem a munkát végzők száma kerül elszámolásra. A más nemzetgazdasági ágakkal való összehasonlításra a valamennyi nemzetgazdasági ágra kiterjedő munkaerő-felmérés és az intézményi munkaügyi statisztika szolgál. (Lásd: Módszertani megjegyzések)

A lakossági munkaerő-felmérés sajátossága, hogy csak részben, az intézményi munkaügyi statisztika pedig egyáltalán nem számol az egyéni gazdaságokban végzett mezőgazdasági tevékenységgel – annak legjobb mutatója az éves munkaerőegységben kifejezett adat.

2010-ben annyi időt kötött le a mezőgazdasági tevékenység végzése, mintha 414 ezren egész évben teljes munkaidőben dolgoztak volna. A mezőgazdaság munkaerő-ráfordításának nagysága az előzetesen rendelkezésre álló adatok alapján tovább csökkent, a 2009. évi mérsékelt növekedés után, ami a nem fizetett munkaerő-felhasználás emelkedéséből adódott. 2010-ben azonban az elmúlt öt év átlagos trendje érvényesült, a munkaerő-felhasználás 2,4%-kal maradt el a 2009. évitől. A nem fizetett munkaerő-felhasználás aránya az összes munkaerő-ráfordítás háromnegyedét (2000-ben még közel négyötödét) tette ki. A nem fizetett munkaerő felhasználása 2,3, a fizetett munkaerőé 2,8%-kal volt alacsonyabb, mint 2009-ben.

10. tábla

Mezőgazdasági munkaerő-felhasználás

Megnevezés	(éves munkaerőegység)						
	2004	2005	2006	2007	2008	2009	2010+
Nem fizetett	426 634	407 682	390 903	348 046	314 915	318 306	310 979
Fizetett	127 151	114 566	113 500	111 245	106 934	106 399	103 436
Összesen	553 785	522 248	504 403	459 291	421 848	424 705	414 415

A mezőgazdaság munkaerő-ráfordítás-nagysága öt év alatt 21%-kal csökkent, ezen belül a nem fizetett munkaerő jelentősen, 24, a fizetett munkaerő 10%-kal lett kevesebb 2005-höz képest. A munkaerő és egyúttal a nem fizetett mezőgazdasági munkaerő-ráfordítás nagyarányú csökke-

nése elsősorban az egyéni gazdaságok számának gyors ütemű fogyatkozására vezethető vissza. A munkaerő-ráfordítás szerkezete 2009-hez képest nem változott számottevően, a fizetett munka az összes munkaerő-ráfordításnak egynegyedét tette ki 2010-ben.

A lakossági munkaerő-felmérés adatai szerint 2010-ben országosan 3,8 millió főt foglalkoztattak, megegyezően az előző évvel. Ezen belül a **mezőgazdaságban, a vad- és erdőgazdálkodásban, valamint a halászatban** a megújított ágazati besorolás (TEÁOR'08) szerint **a foglalkoztatottak 4,5%-a, 171,8 ezer fő dolgozott**, 2%-kal kevesebb, mint 2009-ben.

Az intézményi munkaügyi statisztika adatai szerint 2010-ben a nemzetgazdaságban alkalmazottak 2,8%-a, 76,7 ezer fő dolgozott a mező-, vad- és erdőgazdálkodásban, valamint a halászatban, 7%-kal kevesebben az előző évinél.

2010-ben a legalább 5 főt foglalkoztató élelmiszer-ipari szervezetek 98 ezer főt alkalmaztak, ez az előző évvel közel megegyezik. Az élelmiszeriparban dolgozók létszáma a nemzetgazdasági alkalmazottak 3,6, ezen belül a feldolgozóipariak 16,2%-át tette ki, az arányok 2009-hez képest nem változtak.

A munkaügyi statisztika szerint a legalább 5 főt foglalkoztató mezőgazdasági szervezetekben 2010-ben a **havi bruttó átlagkereset** 143 861, a nettó 101 824 forint (a nemzetgazdasági átlag 77%-a) volt. A bruttó átlagkereset 4,9 (a nemzetgazdasági átlagnál 3,6 százalékponttal nagyobb mértékben), a nettó 7,7%-kal (a nemzetgazdaságénál 0,8 százalékponttal nagyobb mértékben) nőtt.

Az élelmiszeripar megfigyelt szervezeteiben a havi bruttó átlagkereset 2010-ben 162 387 forint volt, 2,1%-kal magasabb, mint az előző évben. A havi nettó átlagkereset 110 085 forintra, 5,5%-kal emelkedett. Az élelmiszeriparban dolgozók keresete mind a nemzetgazdasági, mind a feldolgozóipari átlagnál alacsonyabb volt, lemaradása 2010-ben a nemzetgazdasághoz képest nem változott, a feldolgozóiparihoz viszonyítva növekedett.

BŐVEBBEN

6. Termelői és ráfordítási ár

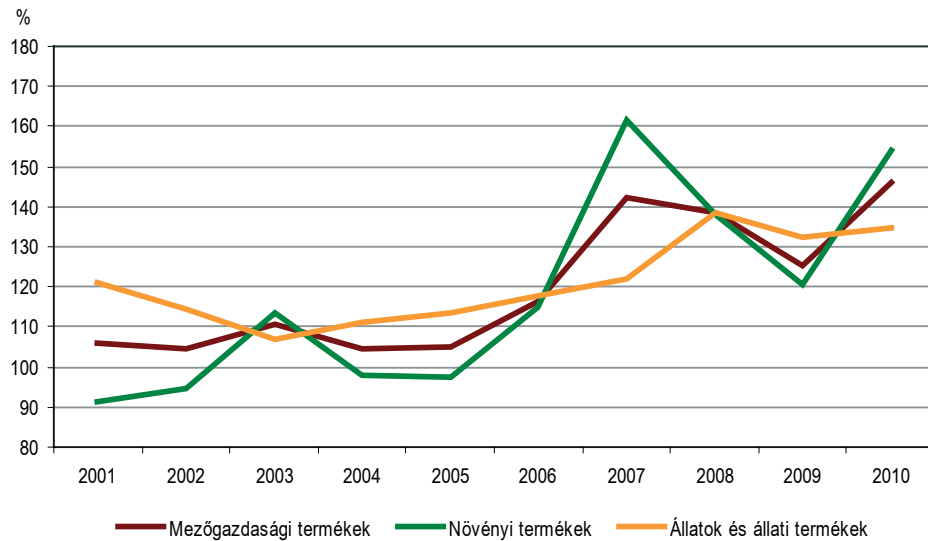
A termelőiár-színvonal a 2009. évi 9,5%-os visszaesést követően 2010-ben jelentősen, 16,8%-kal emelkedett. Az évtized legnagyobb, 22,2%-os árnövekedése 2007-ben volt, az akkori aszályos időjárás és szűkös gabonatermés hatásaként. A mezőgazdasági termékek árszínvonala – a 2008–2009-ben történt jelentős csökkenés után – az évtized végére 46%-kal haladta meg a 2000. évit.

*A mezőgazdasági termékek termelői ára az éven belül általában a piaci kereslet-kínálat változásának megfelelően alakul: nagyobb terméktömeg (kínálat) hatására az árak csökkennek, a kínálat szűkülése pedig növeli az árakat. Mezőgazdaságunk meghatározó termékei, a szántóföldi árunövények és a vágóállatok árát a **világpiaci áringadozások** határozzák meg, amik jelentős hatást gyakorolnak a többi ágazat (pl. a zöldségek, a gyümölcsök és a tejtermékek) árviszonyaira is. Hosszabb időszak alatt – az éves ingadozások ellenére – az **árszínvonal növekvő tendenciája** érvényesül, az emelkedő termelési költségek következményeként.*

A növénytermesztési és kertészeti termékek termelőiár-színvonala 2007-ben az exportpiacainkon kialakult erős gabonahiány következtében felszökött, 2008-ban a kiemelkedő termékek miatt mérséklődött, és ez a tendencia 2009-ben a főbb árunövények termésnövekedése ellenére is folytatódott. A világpiacon tapasztalható fokozott gabonakereslet mellett 2010-ben a belső kereslet jelentős növekedése is oka volt az árak – a 2007. évihez hasonló – jelentős emelkedésének. A búza és a kukorica 2010 második felében folyamatosan és számottevően drágult az előző év azonos időszakhoz képest, decemberben a búza ára 84, a kukoricáé 45%-kal volt magasabb, mint egy évvel korábban.

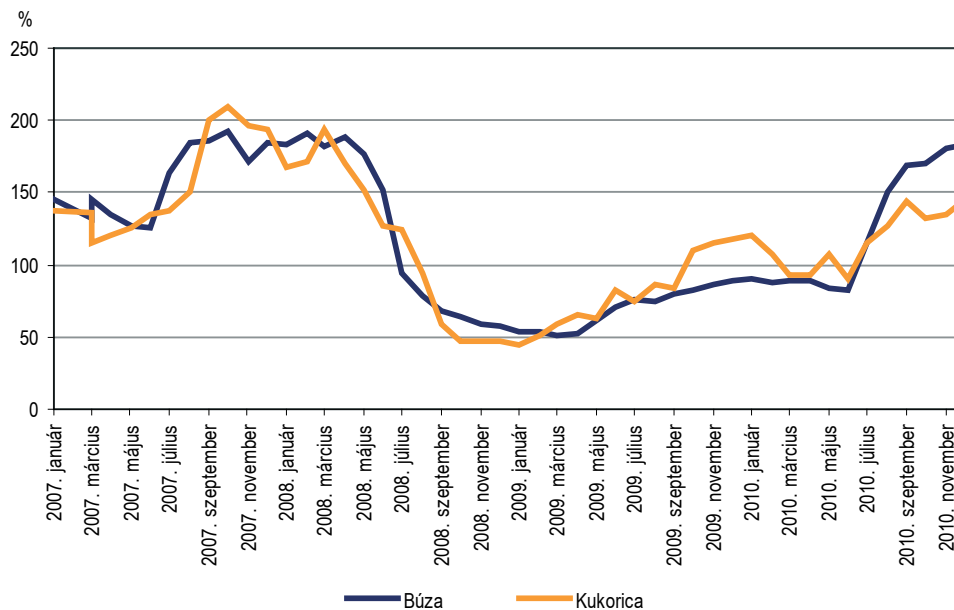
5. ábra

A mezőgazdasági termékek termelőiár-indexe (2000 = 100,0)



6. ábra

A búza és a kukorica termelőiár-indexe (előző év azonos időszaka = 100,0)



Az élő állatok és állati termékek felvásárlásiár-színvonala – amelynek alakulása stabilabb képet mutat – a 2009. évi csökkenés után 2010-ben enyhén emelkedett, de nem érte el a 2008. évi csúcsot, ami a legmagasabb volt az elmúlt évtizedben.

A termelőiár-indexek termékcsopontonkénti adataiból kitűnik, hogy a növénytermesztési és kertészeti termékek árszínvonalának erős ingadozását az elmúlt években elsősorban a gabonák, valamint a szőlő és a gyümölcsfélék ármozgása okozta. Ezek termésmennyisége és emiatt árszintje az időjárástól függően évente nagyon eltérő volt. Az árnövekedés 2010-ben minden termékcsoportban megfigyelhető, legkevésbé az ipari növények, leginkább a szőlő-gyümölcs termékcsoport árai emelkedtek.

A gabonafélék árviszonyait az utóbbi években alapvetően az exportkereslet határozta meg, az exportár emelkedése maga után vonta a felvásárlási ár növekedését. 2010-ben a főbb szántóföldi árunövények ára a kisebb betakarított mennyiségek és a fokozott kereslet következményeként nőtt. Az előző évihez viszonyítva a búzáért 34, a kukoricáért 35%-kal kaptak többet a termelők. A napraforgót 32, a repcét 14%-kal magasabb áron tudták értékesíteni.

A zöldségfélék közül a paradicsom ára kiugró arányban, 77%-kal emelkedett, ennek háttérében az ipari feldolgozás nagyarányú csökkenése és az előző évinél számottevően kisebb termés mennyiség friss áruként való értékesítése áll. A szőlőé szintén jelentősen, 44%-kal, a gyümölcsfélék közül az alma ára 85%-kal emelkedett az előző évihez képest.

11. tábla

A mezőgazdasági termékek termelőiár-indexei főbb termékcsopontonként
(előző év = 100,0)

Megnevezés	2004	2005	2006	2007	2008	2009	2010
Növényi termékek	86,2	99,4	118,0	140,5	85,6	87,3	127,6
Ebből: gabonafélék	79,2	90,1	124,1	169,9	76,4	85,8	132,5
ipari növények	102,4	102,8	100,9	110,2	111,9	85,9	111,1
zöldség	104,0	107,6	114,3	104,9	108,0	93,1	121,9
szőlő, gyümölcs	75,1	121,6	116,5	142,7	74,0	80,7	151,3
Állatok és állati termékek	103,9	101,8	104,0	103,6	113,6	95,4	101,8
Ebből: élő állatok	110,1	103,1	104,9	98,8	114,0	100,3	98,6
állati termékek	94,7	99,7	102,3	112,3	112,8	84,7	110,1
Összesen	94,6	100,7	110,6	122,2	97,3	90,5	116,8

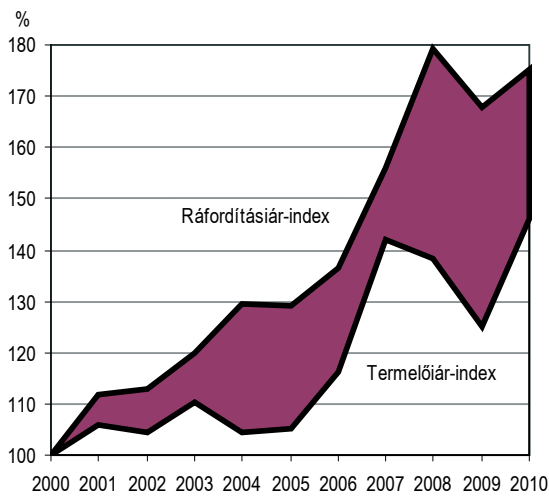
Az élő állatok ára 2009-ben a 2008. évi szinten maradt, és 2010-ben is megközelítette azt. Ezen belül a vágómarha 9, a vágójuh ára 3%-kal emelkedett, a vágósertésé 6%-kal csökkent, a vágóbaromfié nem változott jelentősen. A vágómarha ára 2010 második félévében folyamatosan nőtt a fokozódó külpiaci értékesítésnek köszönhetően.

Az állati termékek közül a tejért 14%-kal többet fizettek a felvásárlók, mint az előző évben, a tojás ára nem változott. A tehéntej ára 2009 nyarán volt a mélyponton, akkor közel egyharmadával volt alacsonyabb, mint egy évvel korábban. A tej ára a lassú növekedés eredményeként decemberben már kevésbé maradt el az előző év azonos időszakára jellemzőtől. 2010-ben tovább folytatódott az emelkedés, és a szeptemberi csúcs után enyhe csökkenés következett, decemberben így is 20%-kal volt magasabb az egy évvel korábbinál. A tyúktojás ára 2010 első hónapjaiban még nőtt, az év második felében azonban nem érte el az előző évi szintet.

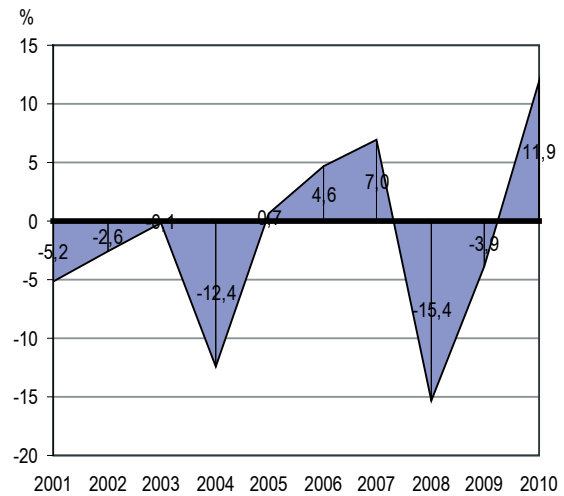
A mezőgazdaság ráfordításiár-szintje a 2009. évi 5,8%-os csökkenés után 2010-ben 4,4%-kal emelkedett. Ezen belül a folyó termelő felhasználás árszintje 4,6, a beruházásoké 3,2%-kal nőtt. Az energia ára 2010-ben 15, a takarmányé 7,1%-kal volt magasabb a 2009. évinél, a műtrágyák ára ezzel szemben 11%-kal csökkent.

A mezőgazdaság termelői és ráfordítási árainak viszonya az elmúlt tíz évben változó képet mutatott, hányadosuk alapján hol előbbi, hol utóbbi nőtt gyorsabban. Az agrárium a termelői árak (a 2007–2008. évi gyors növekedést követő) esése, ugyanakkor a ráfordítások fokozódó drágulása nyomán 2008-ban jelentős, 15,4%-os, 2009-ben pedig további 3,9%-os árveszteséget szenvedett el az **agrárrolló** nyílásával mérve. 2010-ben a termelői árak növekedésének mértéke volt nagyobb, 11,9%-kal haladta meg a ráfordítási árakét.

Termelői- és ráfordításiár-index
(2000 = 100,0)



Agrárrolló
(eltérés 100,0-tól, %)



A termelőiár- és a ráfordításiár-index hányadosa, az agrárrolló megmutatja, hogy adott évben érvényesült-e a mezőgazdasággal szemben az ipar árlefölöző hatása. Az agrárrolló nyílása ellenére is növekedhet a mezőgazdaság jövedelme, ugyanis korszerűbb technológiával fokozható a kibocsátás. Az agrárrolló azért sem áll közvetlen összefüggésben a mezőgazdaság jövedelmezőségével, mert a termelői ár nem tartalmazza az összes bevételt (pl. a támogatásokat), és a ráfordítási árak közt sem szerepel a termeléshez kapcsolódó összes kiadás (pl. a hitelkamat és a földbérleti díj).

BŐVEBBEN

7. A mezőgazdaság teljesítménye makrogazdasági mutatók alapján

A **mezőgazdaság teljes bruttó kibocsátásának volumene** (előző évi, összehasonlító áron számított értéke) a mezőgazdasági számlarendszer (MSZR) 2011. januári előzetes adatai szerint 2010-ben 6%-kal alacsonyabb volt az előző évinél. A folyó áron mért kibocsátás a termelői árak jelentős emelkedése miatt 10%-kal felülmúlta a 2009. évit. A növényi termékek termelésének volumene 11%-kal csökkent, az állatoké és állati termékeké az előzetes adatok szerint nem változott jelentősen.

A **növényi termékek** bruttó kibocsátásának volumene a 2009. évi visszaesést követően 2010-ben tovább mérséklődött. A gabonafélék és az ipari növények termelési volumene 8, illetve 11%-kal maradt el az egy évvel korábbtól. A megtermelt gabonafélék 88%-át együttesen adó búza és kukorica termelési volumene 15, illetve 6%-kal csökkent. Az ipari növények közül a napraforgó termelési volumene jelentősen, 21%-kal esett vissza. A kertészeti termékek kibocsátása 12, a gyümölcsféléké 22%-kal mérséklődött.

Az **élő állatok** közül szarvasmarhából 3%-kal csökkent, a volumenben és értékben egyaránt jelentős súllyal rendelkező sertésből 6%-kal nőtt, baromfiból az előző évi szinten maradt a kibocsátás volumene. Az **állati termékek** közül a nyers tejtermelés mennyisége 5%-kal csökkent, a tojásé nem változott.

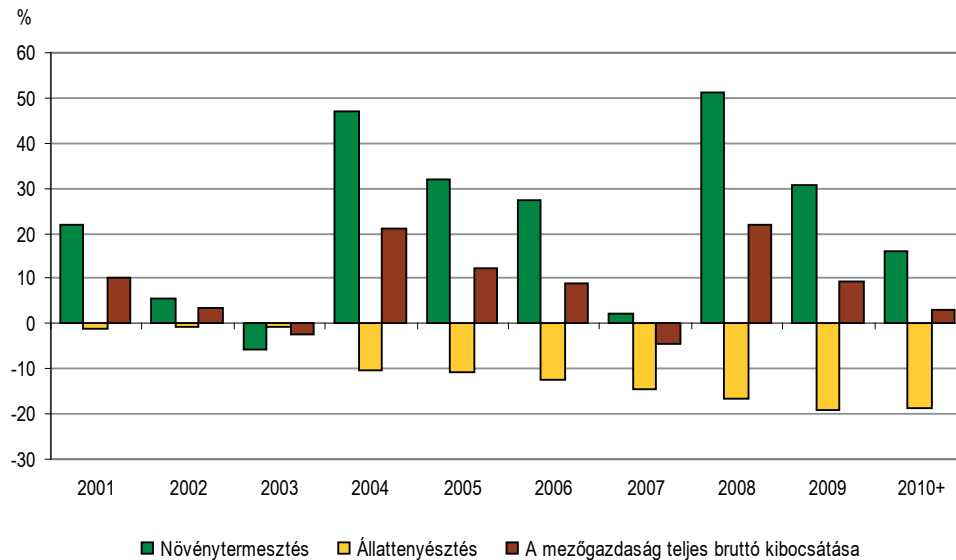
A **mezőgazdasági bruttó kibocsátás volumene** az évtized során – elsősorban a szántóföldi árunövények hozamától függően – jelentősen ingadozott. Az aszály miatt 2002–2003-ban és 2007–

ben nagyarányban visszaesett, 2004-ben és 2008-ban viszont a bőséges gabonatermés eredményeként kiugróan magas volt a mezőgazdaság teljesítménye.

A mezőgazdaság termelését csökkentette, hogy az **állatállomány** az EU-tagság elnyerését követően szinte folyamatosan fogyott.

8. ábra

A bruttó kibocsátás volumenének változása (eltérés a 2000. évitől, százalékpont)

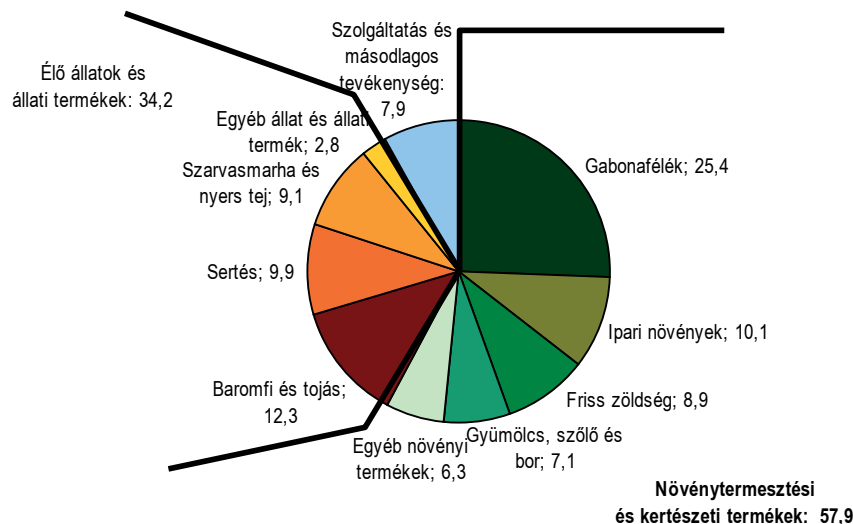


A mezőgazdaság teljes bruttó kibocsátása folyó alapon 2010-ben az előzetes adatok szerint 1807 milliárd forint volt, ebből a növényi termékek 1047 milliárd, az állatok és állati termékek 617 milliárd, a mezőgazdasági szolgáltatások és másodlagos (főként mezőgazdasági termékfeldolgozó) tevékenységek 143 milliárd forint értékkel részesedtek.

A növénytermesztésen belül a gabonafélék kibocsátása a legjelentősebb (a teljes kibocsátásból a kukorica 15, a búza 8%-os aránnyal rendelkezett 2010-ben), az állattenyésztésen belül pedig a baromfié, ami (a tojással együtt) számottevően magasabb volt, mint a sertésé vagy a szarvasmarháé.

9. ábra

A mezőgazdaság teljes bruttó kibocsátása, 2010 (előzetes adatok folyó alapon, megoszlás, %)



A **bruttó hozzáadott érték** (a kibocsátás és a folyó termelőfelhasználás különbözete) az előzetes adatok alapján **folyó áron számolva 577 milliárd forint volt 2010-ben**, 22%-kal magasabb az előző évinél. A mezőgazdasági tevékenységből származó, folyó áron számított **nettó vállalkozói jövedelem** (a nem fizetett munkaerő jövedelme, valamint a gazdasághoz tartozó föld és tőke hozzáadéka) 2010-ben 341 milliárd forint volt, 38%-kal több, mint az alacsony bázisú 2009-ben. (2008-hoz viszonyítva 2009-ben közel a felére esett a nettó vállalkozói jövedelem.)

A mezőgazdaságban felhasznált munkaerő hatékonyságváltozását az EU statisztikája elsősorban a termelési tényezők éves munkaerőegységre jutó reáljövedelmének indexével („A” mutató) méri. Az Eurostat előzetes adatai szerint 2010-ben az „A” mutató értéke a tagországok átlagában mintegy 12,6%-kal emelkedett, ezen belül Magyarországon 15%-os javulás figyelhető meg. (2009-ben az EU-tagországokban átlagosan 10%-kal romlott, hazánkban 30%-kal esett az „A” mutatóval mért munkaerő-hatékonyság.) A legjelentősebb mezőgazdaságú EU-tagok közül Franciaországban 34,4, Németországban 22,4%-kal nőtt, Olaszországban 2,8%-kal visszaesett a munkaerő-hatékonyság. A kedvező változást a reáljövedelem növekedésének és a munkaerő-felhasználás csökkenésének együttes hatása eredményezi. A reáljövedelem emelkedését az EU-ban és hazánkban egyaránt elsősorban a mezőgazdasági kibocsátás értékének növekedése magyarázza.

A nemzeti számlarendszer előzetes adatai szerint **2010-ben a mezőgazdaság, erdőgazdálkodás és halászat** folyó alapáron számított **bruttó hozzáadott értéke 798 milliárd forint volt**, 9%-kal haladta meg az előző évit, **a bruttó hazai termék (GDP) előállításához** az előző évinél valamivel magasabb arányban, **2,9%-kal járult hozzá**.

A nemzeti számlarendszer a nemzetgazdaság teljesítményének teljes, átfedésmentes megfigyelése érdekében ágazati besorolás alapján összegzi a bruttó hozzáadott értéket. A nemzeti számlarendszer a mezőgazdaság tekintetében a háztartások mezőgazdasági tevékenységén túlmenően a mezőgazdaság, vad- és erdőgazdálkodás, valamint a halászat gazdasági ágba sorolt szervezetek bruttó hozzáadott értékét mutatja ki. Az így nyert adatok tartalmazzák nem mezőgazdasági tevékenységből származó teljesítményt is, nem tartalmazzák viszont a más gazdasági ágakba sorolt szervezetek mezőgazdasági termelését, emiatt közvetlenül nem hasonlíthatók össze az MSZR adataival.

A mezőgazdasági termelők által kifizetett **munkavállalói jövedelem** 2010-ben az előző évi 209 milliárd forintról 205 milliárd forintra (2%-kal) csökkent.

BŐVEBBEN

8. Külkereskedelem

Az **élelmiszerek, italok és dohány** a nyersanyagok áruféjezetbe sorolt **mezőgazdasági eredetű nyersanyagokkal** (pl. olajos magvakkal és növényi olajokkal) együtt 2010-ben 8,0%-kal, az előző évinél fél százalékponttal kisebb arányban részesedtek Magyarország külkereskedelmi forgalmából. Az elmúlt évhez viszonyított mérséklődés ellenére a termékcsoporthoz aktívuma számottevően hozzájárult a külkereskedelmi egyenleg javításához.

A nemzetgazdaság külkereskedelmi forgalmában a mezőgazdasági eredetű import aránya az évtized elejétől (főként az EU-tagságot követően) bővült, az exporté viszont 2006-ig csökkent. A behozatal részesedése a korábbi trenddel egyező módon tovább emelkedett az elmúlt években, a kivitel arányában szintén növekedés figyelhető meg 2007-től. A mezőgazdasági eredetű áruk külkereskedelmi aktívuma az elmúlt négy évben jelentősen meghaladta a korábbi értékeket,

2010-ben több mint kétszerese volt a 2006. évinek. A növekedést főként a növényi termékek exporttöbblete eredményezte. Közülük a gabonaforgalom egyenlege volt meghatározó, ami a 2009. évi visszaesést követően 2010-ben 12%-kal nőtt, értéke megközelítette a 269 milliárd forintot. Emellett az olajos magvak és növényi olajok külkereskedelmi többlete is növekedett. Az élő állatok és állati termékek közül a hús és húskészítmények külkereskedelmi többlete volt a legjelentősebb: az előző évi 120-ról 2010-ben 155 milliárdra emelkedett; ezzel szemben tejtermékekből és tojásból a 2009. évi 16 milliárdot meghaladva 25 milliárd forint behozatali többlet származott.

12. tábla

A mezőgazdasági eredetű áruk* külkereskedelme

Megnevezés	2004	2005	2006	2007	2008	2009	2010
Export (milliárd Ft)							
Élelmiszerek, italok, dohány	672	718	858	1 086	1235	1201	1357
Mezőgazdasági nyersanyag	108	108	112	131	203	211	219
Összesen	780	826	970	1 217	1437	1412	1576
Import (milliárd Ft)							
Élelmiszerek, italok, dohány	449	537	643	725	861	853	898
Mezőgazdasági nyersanyag	55	60	63	67	94	81	109
Összesen	503	597	706	792	955	934	1007
Egyenleg (milliárd Ft)							
Élelmiszerek, italok, dohány	223	181	215	360	373	348	459
Mezőgazdasági nyersanyag	53	47	49	65	109	130	110
Összesen	276	228	264	425	482	478	569
Ebből:							
növényi termékek	178	198	246	391	445	453	474
élő állatok és állati termékek	134	91	89	109	121	119	144
egyéb	-23	-31	-39	-40	-49	-48	-35
ital, dohány	-12	-29	-33	-35	-35	-46	-14
Mezőgazdasági eredetű áruk részesedése a külkereskedelemből (%)							
Export	6,9	6,6	6,2	7,0	7,8	8,5	8,0
Import	4,1	4,5	4,4	4,6	5,2	6,0	5,5

* A mezőgazdasági nyersanyagok kategória a külkereskedelem szabványos nemzetközi kereskedelmi osztályozás (SITC) szerinti termékforgalmának II. Nyersanyagok áruféjezetéből a 21. Nyersbőr és kikészítetlen szőrme, 22. Olajos mag és olajtartalmú gyümölcs, 29. Állati és növényi eredetű nyersanyag, továbbá 4. Állati és növényi olaj, zsír és viasz árucsoportokat tartalmazza..

A mezőgazdasági eredetű termékek külkereskedelmének országonkénti összetétele az EU-csatlakozást követően jelentősen megváltozott, az EU-ba irányuló mezőgazdasági eredetű export ugyanis kevésbé növekedett, mint a behozatal. (Számbavételi változás is hozzájárult az EU-egyenleg romlásához: 2003-tól a tengerentúli származási ország helyett a befogadó kikötővel rendelkező EU-tagország szerepel az import feladójaként.)

Magyarország 2010-ben összesen 151 országgal kereskedett mezőgazdasági eredetű árukkal. Ezek közül 100 országgal kétirányú kapcsolatban bonyolítottuk le a forgalom döntő hányadát, további 36 országba csak exportáltunk, 15 országból csak importáltunk.

A magyar kivitel több országba, kiegyenlítőbben irányult, miközben a behozatal kevesebb országból és koncentráltabban érkezett. Az export közel 81%-át 14 ország, közöttük 11 EU-tagország fogadta be. Az import több mint 82%-át 10 EU-tagország szállította, és az összes behozatal közel 90%-a érkezik hazánkba az unióból.

Mezőgazdasági eredetű export és import főbb országok szerint, 2010

Sor- szám	Magyarországról export			Magyarországról import		
	befogadója	milliárd Ft	megoszlás, %	feladója	milliárd Ft	megoszlás, %
1.	Románia	213,9	13,6	Németország	216,9	21,5
2.	Németország	199,2	12,6	Lengyelország	130,7	13,0
3.	Olaszország	154,1	9,8	Hollandia	117,6	11,7
4.	Szlovákia	151,8	9,6	Ausztria	85,3	8,5
5.	Ausztria	125,0	7,9	Szlovákia	80,9	8,0
6.	Hollandia	70,5	4,5	Csehország	50,8	5,0
7.	Csehország	64,2	4,1	Olaszország	46,6	4,6
8.	Lengyelország	60,1	3,8	Románia	40,8	4,0
9.	Franciaország	49,9	3,2	Franciaország	38,2	3,8
10.	Oroszország	47,6	3,0	Szlovénia	22,8	2,3
	1–10. összesen	1 136,2	72,1	1–10. összesen	830,4	82,4
11.	Egyesült Királyság	41,5	2,6	Belgium	22,5	2,2
12.	Ukrajna	35,4	2,2	Egyesült Királyság	19,2	1,9
13.	Szlovénia	31,1	2,0	Spanyolország	18,1	1,8
	Horvátország	30,0	1,9	Dánia	13,2	1,3
	1–14. összesen	1 274,1	80,9	1–14. összesen	903,4	89,7
	136 ország összesen	1 575,8	100,0	115 ország összesen	1 007,2	100,0

A mezőgazdasági eredetű külkereskedelmi termékgorgalmunk teljes (exportot és importot összesítő) értékének 95%-át 27 partnerországgal bonyolítottuk le 2010-ben. Közülük 18 EU-tag, 6 egyéb európai, 3 Európán kívüli (Japán, Amerikai Egyesült Államok és Törökország) volt. Legjelentősebb partnerünk Németország (az összforgalom 16%-ával), 2010-ben az oda irányuló exportunk kismértékben alulmaradt az onnan érkező importtal szemben. A 27 ország közül 19 exporttöbblet-befogadó volt, a legnagyobb mértékben (teljes exporttöbbletünk 38%-ával) Románia és Olaszország. A legnagyobb összegű importtöbblet (teljes importtöbbletünk 70%-a) Lengyelországból és Hollandiából érkezett. A szomszédos hét országhoz összforgalmunk 33%-a kapcsolódott, közülük Románia – Németország után – a második legjelentősebb partnerünk volt, részesedése közel 10%. A harmadik és negyedik helyen szintén szomszédaink, Szlovákia és Ausztria álltak: 9, illetve 8%-kal.

Magyarország az élelmiszerek, italok, dohányárak és mezőgazdasági nyersanyagok külkereskedelmi forgalmában 2010-ben összesen 569 milliárd forint aktívumot ért el, ezen belül 96 országgal szemben összesen 737 milliárd forint exporttöbbletre tett szert, 54 országból viszont összesen 168 milliárd forint importtöbbletet fogadott be.

Az exporttöbblet közel négyötöde 12 országba (ebből 6 EU-tagország) irányult. Az importtöbblet négyötöde ugyanakkor 3 EU-tagállamból (részben mint kikötőbe érkezető feladó országból) származott. A rangsor elején álló 12 ország közül összesen 6 volt az EU tagja.

Mezőgazdasági eredetű áruk külkereskedelmi egyenlege főbb országok szerint, 2010

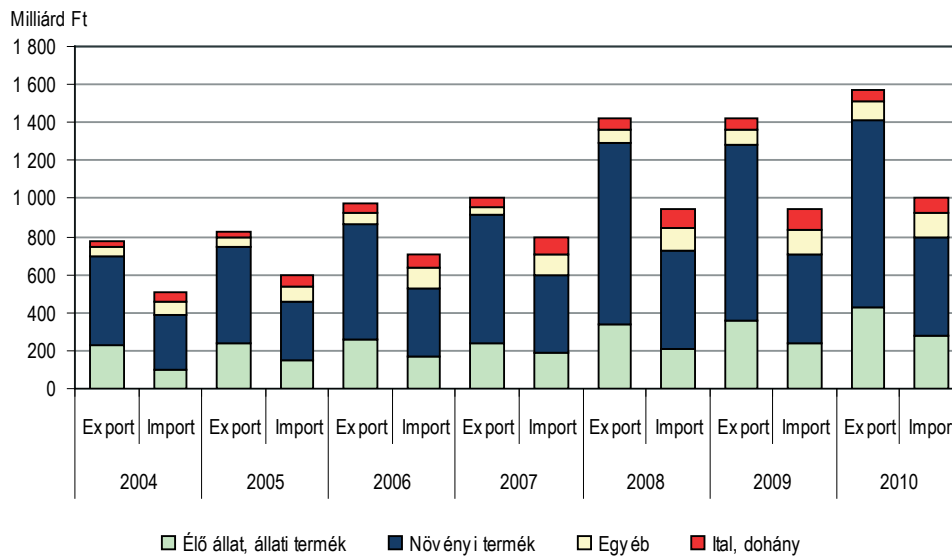
Sor- szám	Az országokénti exporttöbblet			Az országokénti importtöbblet		
	csökkenő rangsora szerinti					
	ország neve	exporttöbblet, milliárd Ft	megoszlás, %	ország neve	importtöbblet, milliárd Ft	megoszlás, %
1.	Románia	173,1	23,5	Lengyelország	70,6	42,0
2.	Olaszország	107,5	14,6	Hollandia	47,2	28,0
3.	Szlovákia	70,9	9,6	Németország	17,7	10,5
4.	Oroszország	47,5	6,4	Dánia	4,9	2,9
5.	Ausztria	39,7	5,4	Írország	4,7	2,8
.	1–5. összesen	438,8	59,6	1–5. összesen	145,1	86,3
6.	Ukrajna	26,7	3,6	Brazília	3,0	1,8
7.	Japán	22,6	3,1	Egyesült Államok	2,9	1,7
8.	Egyesült Királyság	22,3	3,0	Szerbia	2,8	1,7
9.	Bosznia-Hercegovina	20,1	2,7	Spanyolország	2,1	1,2
10.	Horvátország	19,9	2,7	Malajzia	2,0	1,2
11.	Bulgária	18,2	2,5	India	1,9	1,1
12.	Törökország	17,2	2,3	Kína	1,5	0,9
	1–12. összesen	585,9	79,5	1–12. összesen	161,3	95,9
	96 ország összesen	736,8	100,0	54 ország összesen	168,2	100,0

A hazánkból legnagyobb exporttöbbletet befogadó Romániába elsősorban élő sertés-, tojás-, napraforgómagolaj-, cukor-, zöldség- és gyümölcskészítmény-, ital-, Olaszországba főként élőjuh-, továbbá mindkét országba jelentős sertés- és baromfihús-, tej-, búza- és kukoricaexport irányult. Legnagyobb importtöbbletünk Lengyelországból és Hollandiából érkezett, főként élő sertés, serteshús, tej- és tejtermék, tojás, kertészeti termékek, élelmiszer-készítmény (cukorka, csokoládé, cukrászati készítmény) és az utóbiból pl. tengerentúli szójadara behozatalából.

Az export árucsoportonkénti szerkezetében az élő állat és állati termékek, valamint a növényi termékek együttesen a kivitel 90%-át adták az elmúlt években. A két árucsoport ezen belüli aránya viszont változó tendenciát mutat. A növényi termékek kivitelének értéke 2006 után a kedvező szántóföldi hozamok és árdrágulásuk következtében számottevően növekedett. A mezőgazdasági eredetű termékek exportjából a növényi termékek aránya 2004–2008 között az évi 60-ról 67%-ra emelkedett. 2009-ben és 2010-ben azonban ez az arány csökkent: 65, illetve 63%-ra. A változás fő oka az, hogy a gabonák előbb emelkedő, ezután kissé mérséklődő aránnyal részesedtek a mezőgazdasági exportból. Eközben az élő állatok és állati termékek részesedése a kivitelből 2008-ig csökkent, az elmúlt két évben viszont emelkedett, 2010-ben arányuk 27%-ra módosult.

Az importból a növényi termékek (mint pl. déligyümölcsök, kávé, tea, szójadara) 2010-ben 51, az élő állatok és állati termékek 28%-kal részesedtek. A fennmaradó hányadot az italok és dohánárúk, valamint az egyéb kategóriába sorolt áruk (egyéb, táplálkozásra alkalmas termékek, készítmények, továbbá állati és növényi eredetű nyersanyagok) adták. Az egyéb, táplálkozásra alkalmas termékek és készítmények legnagyobb része élelmiszer-ipari adalékanyagok (állományjavítók, színezékek, ízfokozók stb.) forgalmából származott, ezen kívül pl. konzervek, levesporok tartoztak ebbe az árucsoportba.

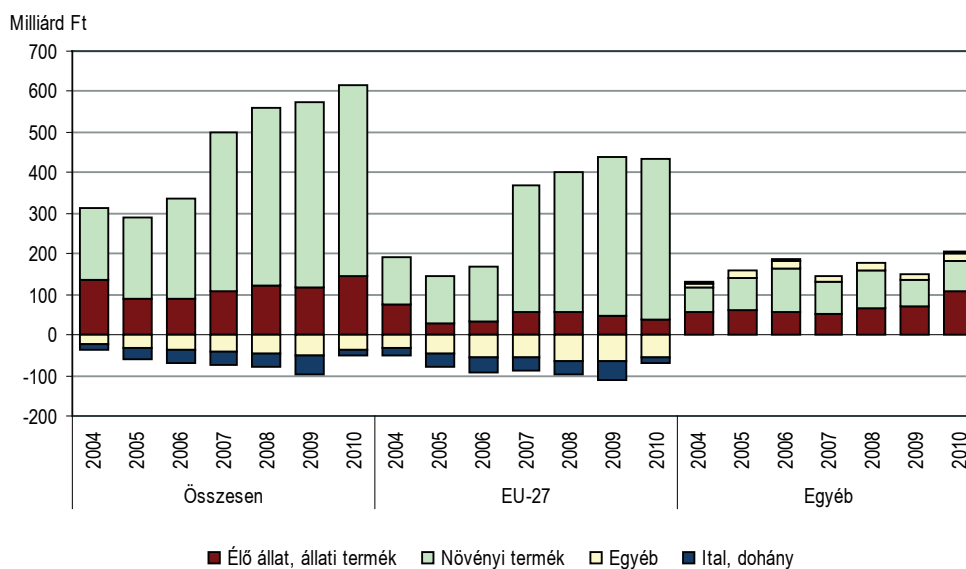
Mezőgazdasági eredetű áruk külkereskedelmi forgalma főbb árucsoportok szerint



A mezőgazdasági eredetű áruk külkereskedelmi forgalmának aktívuma 2004–2005-ben jelentősen visszaesett. 2006-ban a gabonafélék árának és kivitt mennyiségének növekedése még kevésbé, ezt követően azonban már számottevően emelte a külkereskedelmi többletet, emellett az élő állat és állati termék növekvő kivitele is hozzájárult a fokozódó aktívumhoz.

Az árucsoportonként számított és országcsoportokra bontott külkereskedelmi egyenleg alapján összehasonlítható az EU mint elsőszámú kereskedelmi partner, valamint a többi ország egymáshoz viszonyított súlya. A meghatározó gabonafélék forgalmából 2004-ben még mindössze 67 milliárd, 2008-ban viszont 289 milliárd, 2009-ben és 2010-ben pedig 236, illetve 269 milliárd forint kiviteli többlet származott. Ezen belül EU-relációban 2009-ben 209 milliárd, 2010-ben 231 milliárd volt a forgalom egyenlege.

Mezőgazdasági eredetű áruk külkereskedelmi egyenlege főbb árucsoportok szerint



A mezőgazdasági eredetű áruk nem EU-tagországokkal lebonyolított külkereskedelmi forgalma az utóbbi években minden főbb árucsoportban kiviteli többletet eredményezett; a mezőgazdasági áruk külkereskedelmi forgalma azonban nagyrészt az EU-tagországokkal bonyolódik le.

Az EU-ba irányuló külkereskedelemből származó exporttöbbletet elsősorban az élő állatok és állati termékek (ezek közül a tejtermékek és a tojás), illetve az egyéb, táplálkozásra alkalmas termékek és készítmények, valamint az italok és dohánytermékek jelentős importtöbblete csökkentette. A külkereskedelmi egyenleget leginkább a gabonakivitel javította. A gabonaexport kiemelkedő szerepe jelzi, hogy agrártermelésünk sérülékenyebbé vált, az állati termékek termelésében versenyhátrányba kerültünk az Európai Unión belül, amit az egyéb országokba irányuló, növekvő állati termék többlet valamelyest mérsékel.

BŐVEBBEN

MÓDSZERTANI MEGJEGYZÉSEK

A termelés (pl. hozam, vágóállat és állati termék) és a mezőgazdasági számlarendszer **2010. évi adatai előzetesek**, részben becsültek. A fejezetek végén található hivatkozásokból az anyag összeállítása utáni frissebb adatok is elérhetők.

Az adatok forrása: a termelési és az értékesítési alapadatok esetében a KSH rendszeres kérdőíves adatgyűjtése (elsősorban a gazdasági szervezetektől), valamint a KSH területi szerveinek koordinálásával működő szakértői bizottságok becslései.

Gazdaság: mezőgazdasági tevékenységet folytató, technikailag és gazdaságilag különálló termelőegység, amely

- legalább **1500 m² termőterületet** (szántó, kert, gyümölcsös, szőlő, rét, legelő, erdő, nádas, halastó), vagy legalább **500 m² gyümölcsös-**, illetve **szőlőterületet** használ, vagy
- legalább **egy** nagyobb mezőgazdasági haszonállatot (**szarvasmarha, sertés, ló, juh, kecske, bivaly**), vagy **50 db baromfit** (tyúkféle, liba, kacs, pulyka, gyöngyös), vagy **25–25 házinyulat, prémesállatot, húsgalambot** vagy **5 méhcsaládot** tart, vagy
- **mezőgazdasági szolgáltatást** végez, illetve **intenzív kertészeti termelést** (legalább 100 m²-en pl. üvegház, fólia alatti termelést) folytat.

Gazdasági szervezet: jogi és nem jogi személyiségű vállalkozás, az egyéni vállalkozók és az egyéni gazdasági tevékenységet folytatók nélkül.

Egyéni gazdaság: a mezőgazdasági tevékenységet folytató háztartás és az adószámmal rendelkező egyéni vállalkozás által működtetett gazdaság.

Földterület használat szerint: a KSH az ország földterületét a tényleges használat szerint mutatja ki. Ez nem azonos a tulajdon szerinti és a nyilvántartott művelési ágak szerinti adatokkal, amelyeket a földhivatalok vezetnek.

Lakossági munkaerő-felmérés: a 15–74 éves népesség gazdasági aktivitását vizsgálja. A reprezentatív felmérés 1992 óta negyedévenként mintegy 24 ezer háztartásra terjed ki. A közölt adatok teljeskörűsített éves átlagok. A munkaerő-felmérés mezőgazdaságra vonatkozóan csak azon munkavállalók és egyéni gazdaságokban munkát végzők adatait tartalmazza, akiknek fő jövedelemszerző tevékenysége a gazdálkodás.

Intézményi munkaügyi statisztika: a legalább 5 főt foglalkoztató vállalkozások és költségvetési szervezetek gazdasági ágankénti megfigyelésén alapul. Ennek keretében a mezőgazdaság, erdőgazdálkodás, halászat gazdasági ágba sorolt gazdasági szervezetekben alkalmazásban állókat figyeli meg.

Éves munkaerőegység: ahhoz, hogy a részmunkaidőt és az időnyomunkát figyelembe vehessük, a mezőgazdasági foglalkoztatást, illetve annak változásait éves munkaegységekben (ÉME – angolul AWU) mérjük. Egy ÉME egyetlen olyan személy munkaidő-ráfordításának felel meg, aki egy egész éven át teljes munkaidőben végez mezőgazdasági tevékenységet egy mezőgazdasági egységben (1 ÉME = 1800 munkaóra = 225 munkanap). Megkülönböztetünk fizetés nélküli és fizetett ÉME-t, amelyek együttesen teszik ki az ÉME-k teljes mennyiségét. A fizetett munkaerő felhasználásaként elszámolt munkamennyiség értéke megfelel a mezőgazdasági számlarendszer „munkavállalói jövedelem” sorában elszámoltnak. A közölt eredmények a mezőgazdasági összeírások, az intézményi munkaügyi statisztika és a munkaerő-felmérés adatain alapulnak.

Felvásárlási átlagár: a naptári évben felvásárolt termékekért fizetett összeg (általános forgalmi adó nélkül) és a hozzá tartozó mennyiség hányadosa.

Mezőgazdasági termelői árak indexe: a mezőgazdasági termelőktől továbbértékesítésre vagy feldolgozásra felvásárolt, valamint közvetlenül a lakosságnak fogyasztásra (piacon) eladott mezőgazdasági termékekért a termelőknek kifizetett áraknak az előző évi (vagy a 2005. évi) átlagárhoz viszonyított változásait mutatja. Az indexeket a Laspeyres-formula szerint számítjuk, amelynek a súlyt a mezőgazdaságon kívülre történő értékesítés 2005. évi értékarányai képezik.

Ráfordításiár-index: a folyó termeléshez felhasznált ipari és vásárolt mezőgazdasági termékek (pl. vetőmag, takarmány), továbbá az igénybevett különféle nem mezőgazdasági szolgáltatások és beruházott eszközök árváltozását mutatja.

Agrárrolló: az Eurostat előírásai szerint a mezőgazdasági termelőiár-index és a mezőgazdasági ráfordítások árindexének hányadosa. (Az elterjedt hazai szóhasználatban az agrárrolló nyílása azt jelenti, hogy a ráfordítási árak nagyobb mértékben nőnek, mint a termelői árak.)

A **mezőgazdasági számlarendszer** (MSZR) adatai az országban végzett összes mezőgazdasági tevékenységre vonatkoznak, beleértve a főtevékenységük alapján más nemzetgazdasági ágba tartozók mezőgazdasági tevékenységét is. (A nemzeti számlarendszer ettől eltérően csak a főtevékenységük alapján mezőgazdaságba soroltak adatait tartalmazza.)

Bruttó kibocsátás: tartalmazza az elszámolási időszakban mért értékesítés, a termelőegységen belüli felhasználás (kivéve az azonos tevékenységen belül felhasznált termékeket, mint pl. a saját termelésű vetőmag, állati eredetű takarmányok, keltetőtojás, zöldtrágya stb.), a termelők által feldolgozott termékek, a saját fogyasztás, a saját előállítású tárgyi eszközök és a készletváltozás értékét. Az értékelés alapáron történik. Az alapár a termelő által a termékért a vásárlótól kapott ár, hozzáadva a terméktámogatásokat és levonva a termékadókat.

Folyó termelőfelhasználás: a más termelőegységtől vásárolt, valamint a saját termelés kibocsátásaként is számba vett azon termékek és szolgáltatások értéke, amelyeket az elszámolási időszakban, a termelési folyamat során új termékek és szolgáltatások előállításához használnak fel.

Bruttó hozzáadott érték: a bruttó kibocsátás és a folyó termelőfelhasználás különbsége. (Nemzetgazdasági szinten megfelel az alapáron számított bruttó hazai terméknek.)

A támogatások egyre nagyobb hányada már nem számolható el a kibocsátás részeként. A termeléstől elválasztott ún. egyéb (pl. földalapú) támogatások **közvetlenül a termelési tényezőkre jutó, illetve a vállalkozói jövedelmet növelik.**

A **termelési tényezők jövedelme** a felhasznált föld, tőke, valamint a fizetett és nem fizetett munkaerő hasznosulása (díjazása), ami a mezőgazdasági tevékenység végzése során képződik. A mutató a bruttó hozzáadott értékből az értékcsökkenés és az egyéb (termékhez nem köthető) termelési adók levonásával, valamint az egyéb termelési támogatások elszámolásával vezethető le.

„A” jövedelemmutató: a termelési tényezők egy munkaerőegységre jutó reáljövedelmének változása.

$$\text{„A” mutató} = \frac{\text{Termelési tényezők jövedelemindexe}}{\text{Bruttó hazai termék implicit árindexe (GDP-deflátor)}} \cdot \frac{\text{Munkaerő-felhasználás}}{\text{(fizetett és nem fizetett) éves indexe}}$$

Bruttó hazai termék: a bruttó hozzáadott érték piaci beszerzési áron (az alapáras adat a termékadókat és -támogatásokat – gazdasági ágakra fel nem osztható – egyenlegével korrigáltan) a nemzetközi összehasonlításokra alkalmazott GDP.

Jelmagyarázat

- + = Előzetes adat
- .. = Az adat nem ismeretes
- = A megfigyelt statisztikai jelenség nem fordult elő

Elérhetőségek:

Felelős szerkesztő: Valkó Gábor főosztályvezető

További információ: András Zsolt

Telefon: (+36-1) 345-6885, e-mail: zsolt.andrasi@ksh.hu

[Információs szolgálat](#), telefon: (+36-1) 345-6789, fax: (+36-1) 345-6788